

0. 설치가이드

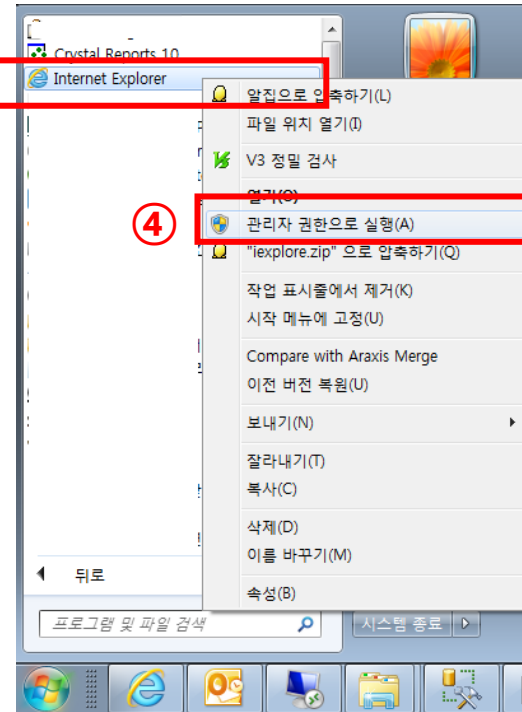
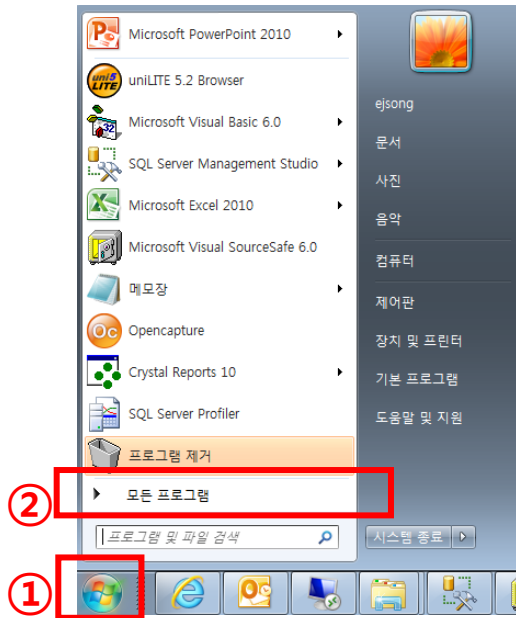
- 목 차 -

1. 인터넷 Explorer 실행
2. 브라우저 install
3. Friends 실행
4. 비밀번호변경
5. 브라우저 기능 소개

**별첨 # 한/영 변환 한 번에 안될 때
(Windows7 이하 버전)**

0. 설치가이드

1. 인터넷 Explorer 실행 (Windows 7 이상인 경우 적용)



1. Windows 아이콘을 클릭한 후

2. 모든 프로그램을 클릭

3. Internet Explorer에 마우스를 갖다 대고 마우스 오른쪽 버튼 클릭

4. 관리자 권한으로 실행 클릭하면 Explorer가 실행된다.

2.1 개요

Friends 시스템을 사용하기 위한 브라우저를 개인 PC에 설치하는 절차입니다.

2.2 Internet Explorer가 실행되면 아래 경로를 입력하고 인증 작업을 시작합니다.

〈경로〉

<http://friends.canon-bs.co.kr/install/>

2.3 인증을 위한 ID 및 Password는 파트너 대표자가 생성한 FRIENDS 시스템의 사용자 ID 및 Password입니다.

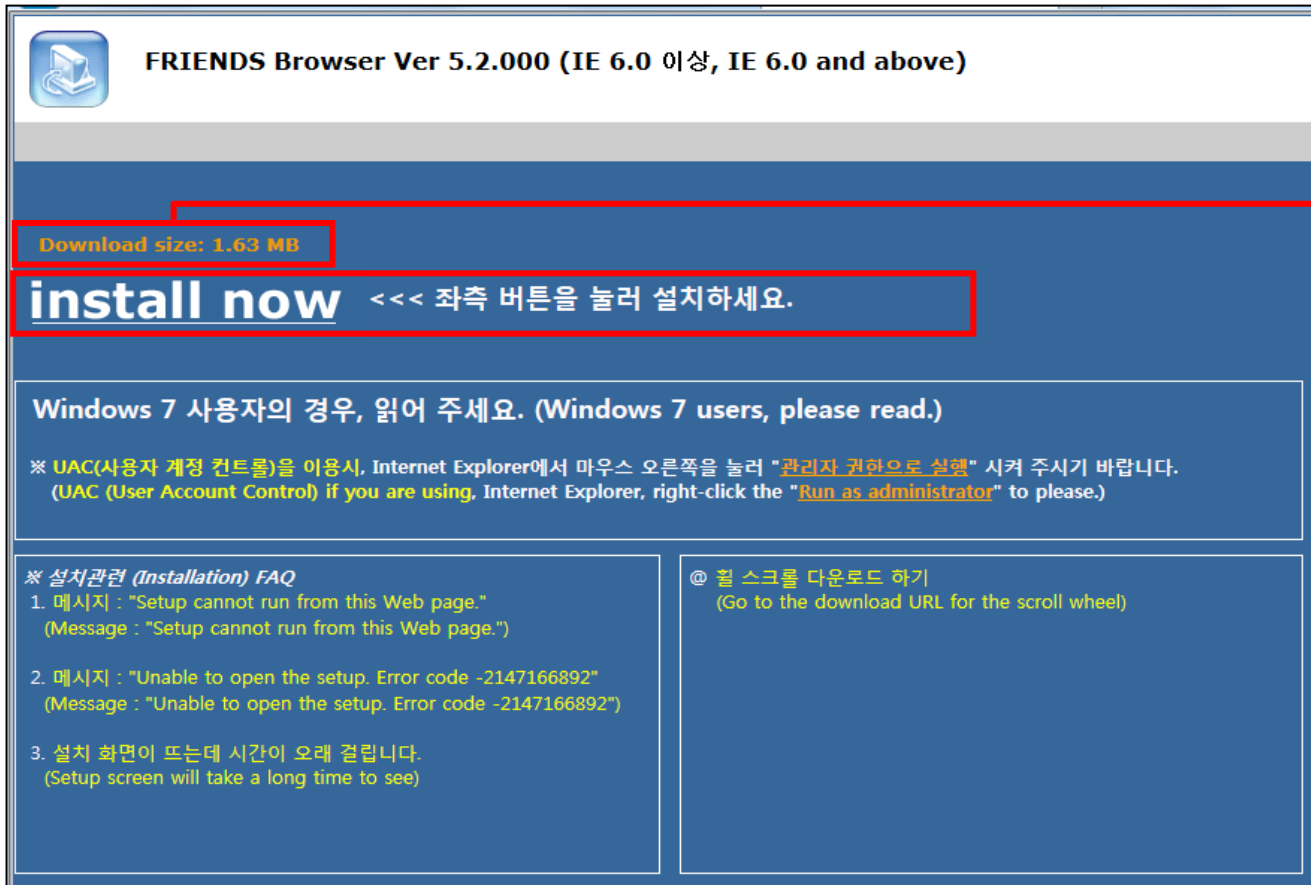
2.4 ‘인증키 이메일 받기’를 선택하시면 파트너 대표자 ID의 e-Mail 계정으로 해당 사용자 ID의 인증키가 발송됩니다. 즉, 파트너 대표자를 통해서만 인증키를 확인하실 수 있습니다.

2.5 인증에 성공하시면 FRIENDS 브라우저 설치 화면으로 이동합니다.

2.6 FRIENDS 시스템 보안을 위하여 브라우저를 통하여만 시스템 접속이 가능합니다. 또한, 인증키가 확인된 사용자만이 설치하실 수 있습니다.

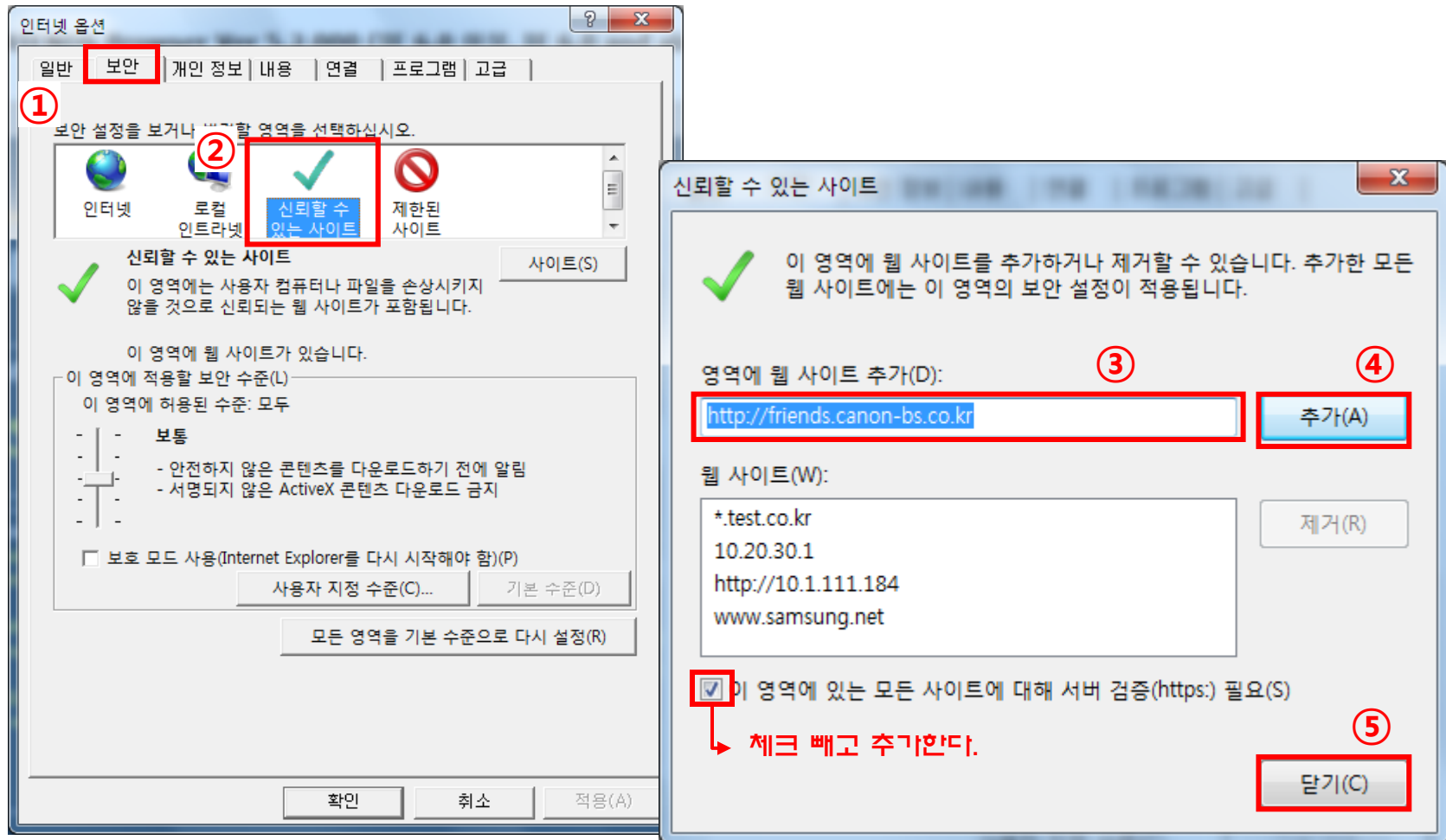
2.6 화면 설명 – install now 클릭

- . install now 버튼을 클릭하여 설치
- . Windows Vista를 사용하는 경우 반드시 지시내용을 먼저 읽고 진행
- . 설치가 안되는 경우 ‘설치 FAQ’ 를 확인하고 해당 사항을 클릭하여 내용 확인 후 진행

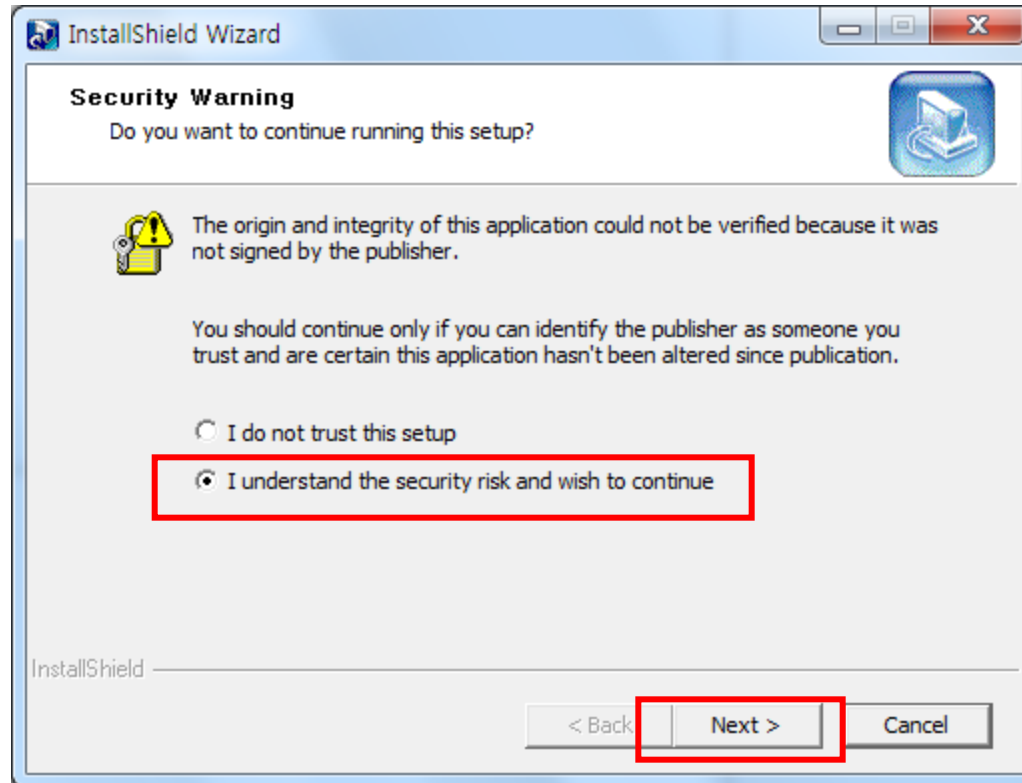


Download size가
보이지 않을 때는
앞페이지 2,3,4 페이지
참고하여 다시 시도

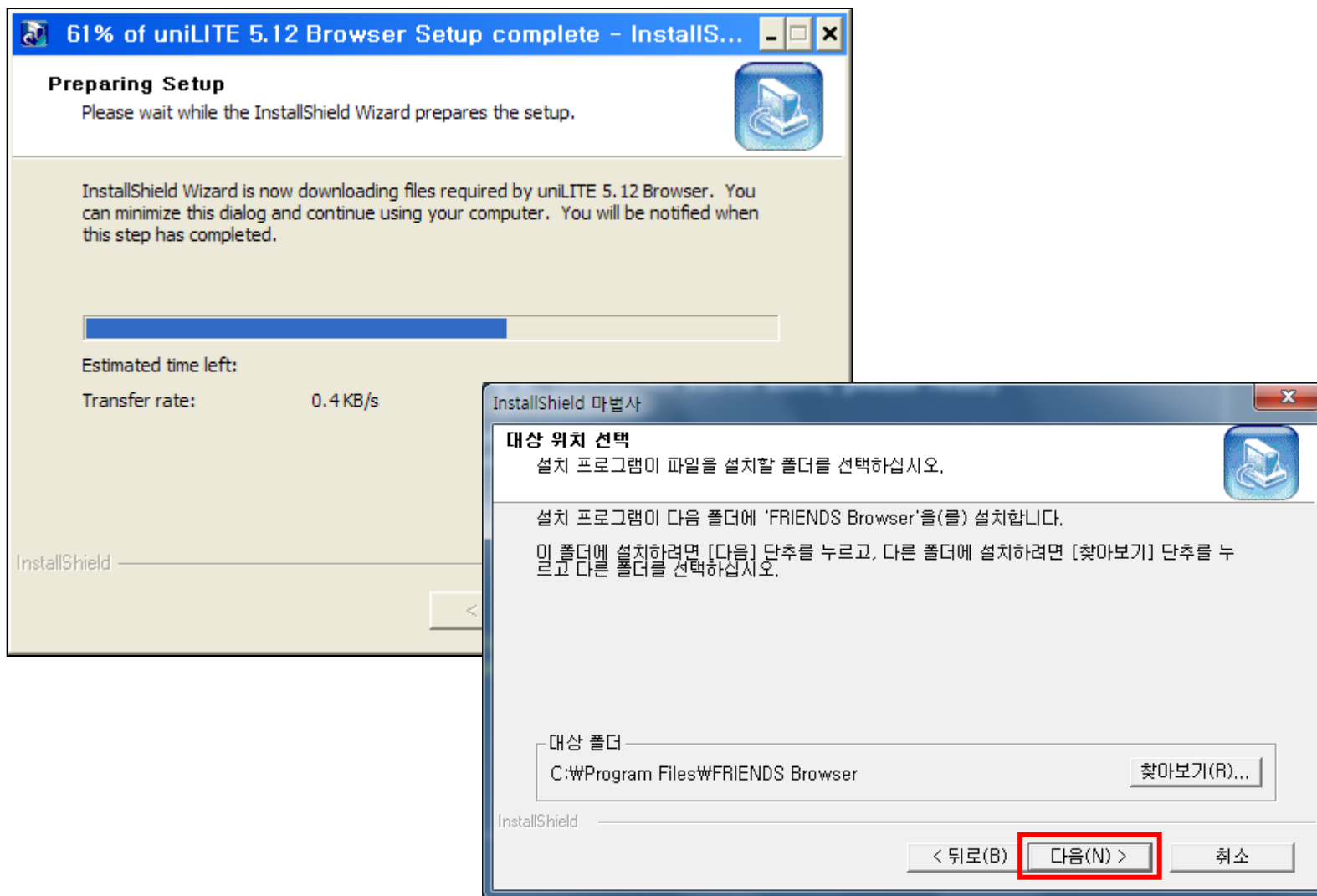
2.7 만일 install now 버튼이 활성화되지 않거나 페이지가 정상적으로 뜨지 않으면
인터넷 브라우저를 띄워서 “도구 – 인터넷옵션” 을 선택하여 아래와 같이 설정



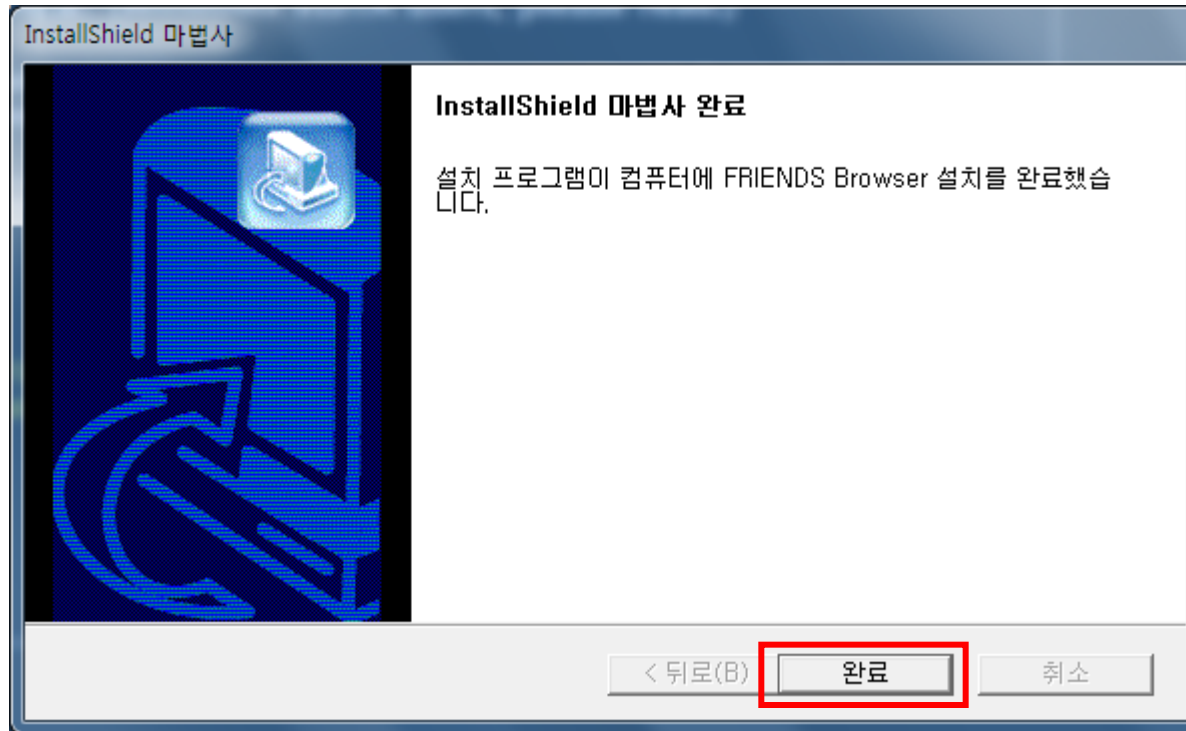
2.8 화면 설명 – 두번째 radio button 클릭하고 [Next] 버튼 클릭



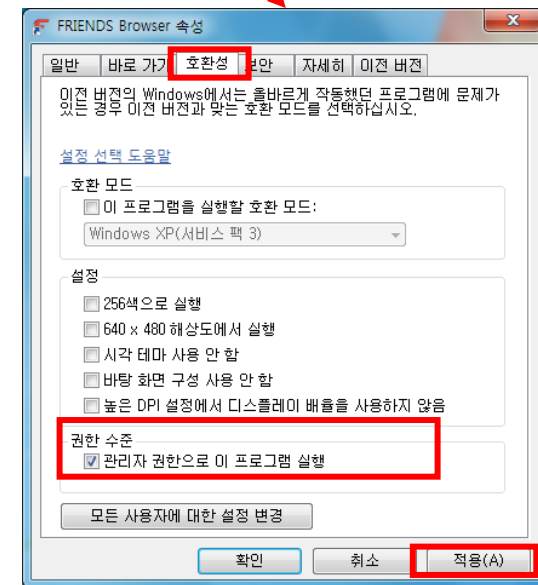
2.9 화면 설명 - 설치가 진행 중. 완료되면 대상 폴더 선택 화면이 뜬. [다음] 버튼 클릭



2.10 화면 설명 - 설치 완료



3.1 아이콘 실행 – 바탕 화면에서 [FRIENDS Browser] 아이콘 더블클릭하여 실행
(Windows7 이상에서는 아이콘을 클릭하고 마우스 오른쪽 버튼 눌러
‘관리자 권한으로 실행’ 을 클릭하고 실행. **아이콘 속성에서 다음과 같이 설정해줌**)



3.2 Login – ID와 password를 입력하고 [OK] 버튼 클릭. ‘사용자ID저장’ 체크하면 ID는 자동 저장

사무기 업계 전용 통합정보시스템

FRIENDS

ID
test11

PW

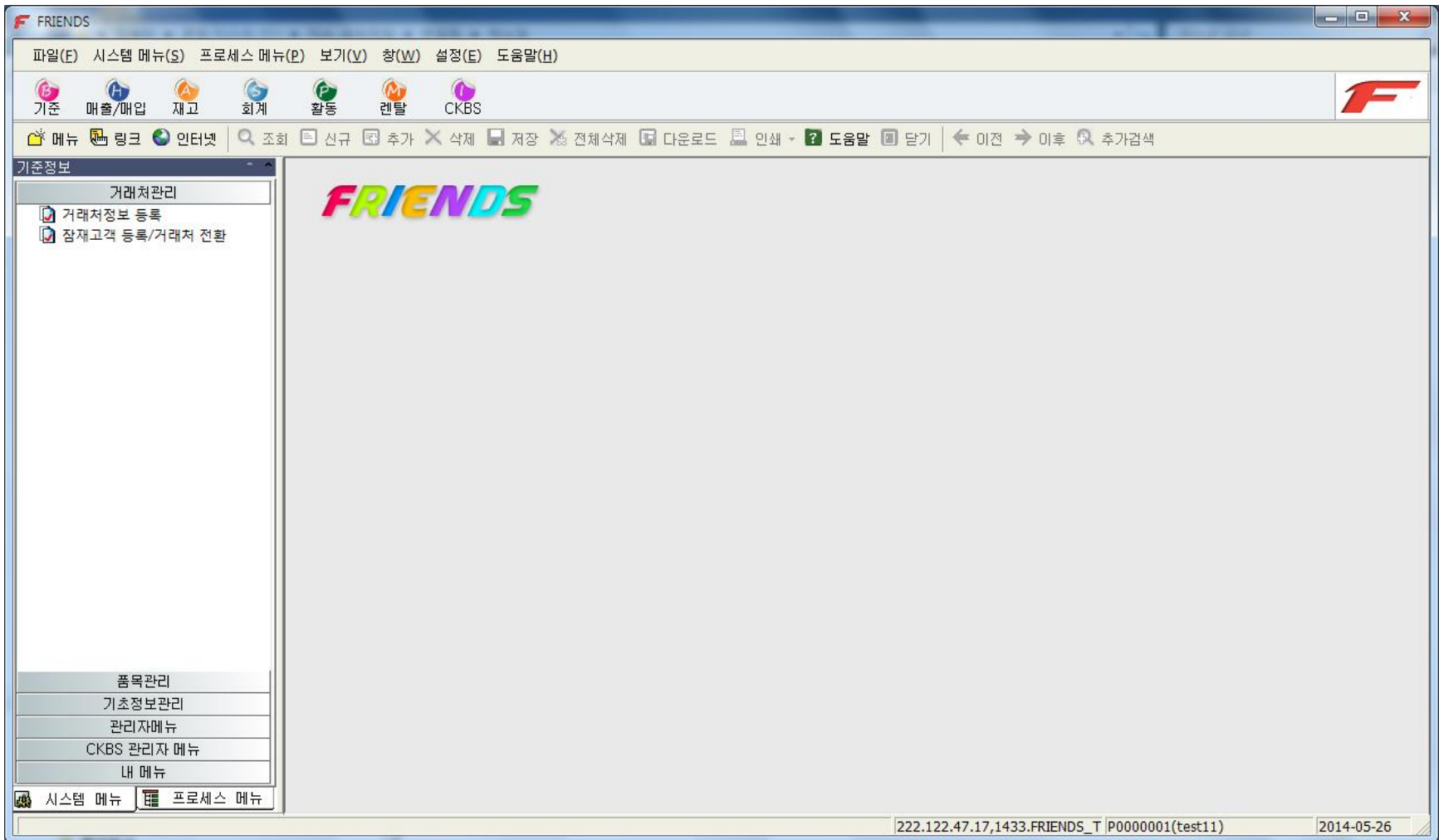
> OK Cancel

☒ 사용자 ID 저장

© CANON KOREA BUSINESS SOLUTIONS INC.

Setup

3.3 로그인 완료되면 Friends 초기 화면이 나타남. 각 필요한 메뉴로 이동하여 사용함



4.1 개요

로그인 사용자의 비밀번호를 변경하고자 할 경우 사용하는 화면.

4.2 위치

파일(E) 시스템 메뉴(S) 프로세스 메뉴(P) 보기(V) 창(W) **설정(E)** 도움말(H)

→ 사용자 설정

4.3 화면설명

사용자 설정

색상 설정
Password 변경
전속 환경 설정
페이지 설정

Login된 사용자 ID의 비밀번호를 변경합니다.
기존 비밀 번호와 새 비밀 번호를 정확히 입력 하십시오.

현재 Login ID: test11

기존 비밀번호

새 비밀번호

새 비밀번호 확인

확인 취소

0. 설치가이드

5. 브라우저 기능 소개 - 1) 화면 각부 명칭

현재 열려있는 창의 이름이 제목 표시줄에 나타난다

시스템관리를 위한 전체메뉴

프로그램메뉴아이콘

모듈을 클릭하면 왼쪽 메뉴창에 관련된 메뉴항목이 열린다.

왼쪽 메뉴창에서 원하는 업무를 찾아 선택하여 더블클릭하여 화면이 열린다.

프로그램 창

작업 표시줄에는 작업관련 설명, 접속한 DB, 로그인 사용자, 서버 시간이 나타난다.

현재 열려있는 창의 이름이 탭으로 나타나 있다.

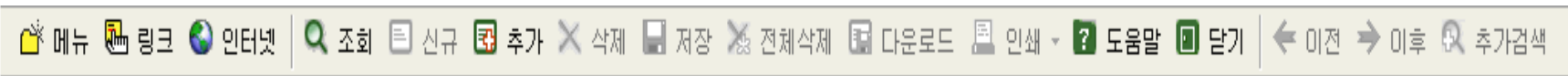
The screenshot shows the uniLITE 5.2 web application interface. The title bar indicates the current window is 'uniLITE 5.2 - [품목정보 등록(dba510ukrv)]'. The menu bar includes '파일(F)', '시스템 메뉴(S)', '프로세스 메뉴(P)', '보기(V)', '항(W)', '설정(E)', and '도움말(H)'. The toolbar contains icons for '기본', '매출/매입', '재고', '회계', '품목', '렌탈', and 'CKBS'. The left sidebar shows a tree view with '기준정보' expanded, containing '기준관리', '거래처관리', '품목관리', and '품목정보 등록'. The main area is divided into a table for '품목' and a form for '품목정보' with fields for '품목코드', '품목명', '별칭', '규격', '단위', '대분류', '중분류', '소분류', '브랜드', '사용여부', '기준단가', '매출단가', '매입단가', '평가상각 개월수', '바코드', and '비고'. The status bar at the bottom shows the current window's name, a list of open tabs, and system information including IP address, user, and time.

아이콘을 클릭하면 각 모듈에 해당하는 하위 메뉴가 왼쪽 메뉴 창에 나타난다.



모듈명	기능 구성	비 고
기준	거래처, 품목 및 기초 데이터를 등록	
매출/매입	출고, 매출, 수금 및 매입을 처리	
재고	재고조정, 재고이동 및 미사용 품목 정리 작업 처리	
회계	전표, 장부, 결산, 자금관리를 처리	
활동	서비스 상담 및 활동 관리	
렌탈	렌탈 계약, 카운트 등록, 매출 처리 및 해지 기능 처리	
CKBS	CKSB 장려금 내역 조회	추가 예정

아이콘을 클릭하면 각 아이콘의 기능이 실행 된다.



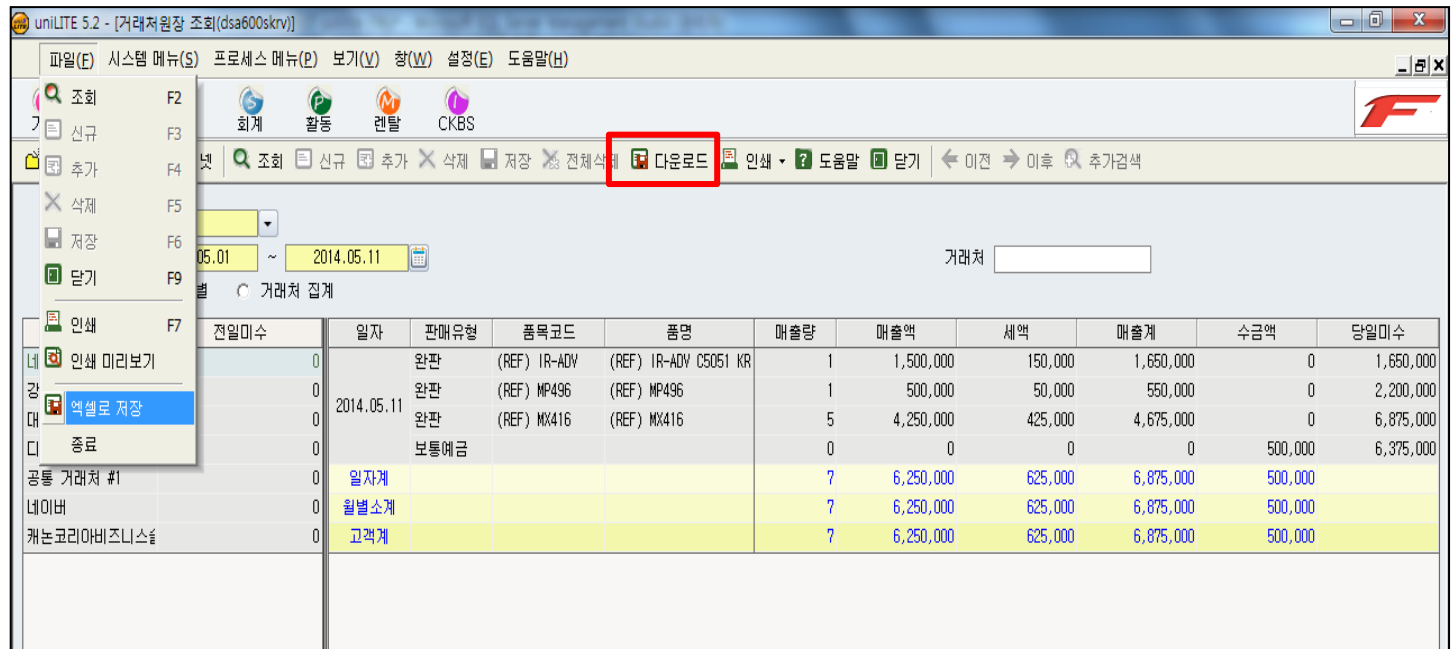
구 분	아이콘	단축키	기능설명
메뉴			왼쪽 메뉴화면을 보였다 숨겼다 할 수 있다. 왼쪽에 메뉴화면이 있는 경우 메뉴화면을 숨기고, 메뉴화면이 없는 경우 메뉴화면을 보여준다.
링크			ERP를 작업하고 있는 중이라도 아이콘을 클릭하면 미리 등록된 인터넷 홈 페이지들이 나온다. 각 버튼을 클릭하여 원하는 홈페이지로 이동할 수 있다.
인터넷			ERP를 작업하고 있는 중이라도 이 아이콘을 클릭하면 인터넷에 연결할 수 있는 주소창이 나온다. 주소창에 주소를 입력한 다음 검색을 통해 원하는 페이지로 이동할 수 있다.
조회		F2	각 창에서 입력한 조회 조건을 실행하고자 할 경우 사용하는 아이콘 또는 단축키이다.
신규		F3	각 창에서 신규자료를 생성하기 위하여 화면을 초기화한다.
추가		F4	각 창에서 자료를 추가로 입력하기 위하여 행을 추가하고자 할 경우 사용하는 아이콘 또는 단축키이다.
삭제		F5	선택한 행의 자료 삭제를 실행하는 아이콘 또는 단축키 이다. 한번 삭제되면 다시 복구할 수 없기 때문에 삭제시에는 내용을 확인하고 삭제하여야 한다. (저장 버튼을 눌러야만 DB에서 삭제됨)

구 분	아이콘	단축키	기능설명
저장		F6	입력 또는 삭제, 수정된 자료를 저장하는 아이콘 또는 단축키이다.
전체삭제			선택한 창의 내용을 모두 삭제하고자 하는 경우 이를 실행하는 아이콘이다. 이 아이콘을 실행하면 해당 창의 내용이 모두 삭제되고, 복구가 불가능하므로 삭제시에는 내용을 확인하고 삭제하여야 한다. (저장버튼을 누르지 않아도 DB에서 삭제됨)
인쇄		F7	창 또는 화면의 내용을 미리 보기 하거나 인쇄를 실행하는 아이콘 또는 단축키이다.
도움말		F1	각 창 작업도중 입력, 수정 또는 삭제 등에 관하여 의문이 있는 경우 이 아이콘 또는 단축키를 클릭하면 도움말을 볼 수 있다.
닫기		F9	창이 열려 있는 경우에는 현재 열려있는 창을 닫는 아이콘 또는 단축키이며, 우측상단이나 하단의 아이콘을 클릭하거나 파일메뉴의 종료를 선택하면 프로그램이 종료된다.
이전		F10	현재 화면에 보이는 데이터의 바로 앞 데이터를 조회하는 아이콘 또는 단축키이다. 화면에 아무런 데이터도 없는 경우에는 처음 데이터를 조회.
이후		F11	현재 화면에 보이는 데이터의 바로 다음 데이터를 조회하는 아이콘 또는 단축키이다.
추가검색		F12	화면에 나타난 검색 조건 외에 좀 더 세부적인 내용을 검색 하고자 할 때 이 아이콘 혹은 단축키를 클릭하면 추가 검색 창이 나타난다.

The screenshot shows the uniLITE 5.2 application window. The menu bar includes '파일(F)', '시스템 메뉴(S)', '프로세스 메뉴(P)', '보기(V)', '창(W)', '설정(E)', and '도움말(H)'. The '보기(V)' menu is open, showing options like '메뉴 탐색기', '메뉴 탐색기 자동숨김', '내 메뉴', '상태 표시줄', and '프로그램 ID'. The 'Sheet 환경 저장' option is highlighted. Below the menu, there are input fields for '사업장' (set to '테스트'), '매출일자' (2014.05.01), and '조회구분' (set to '거래처별'). The main area displays a table with columns: '거래처', '전일미수', '일자', '판매유형', '매출량', '매출액', '세액', '매출계', '수금액', and '당일미수'. The table contains data for various companies like '네이버', '강남주유소', and '대신인더스트리'.

■ Sheet 환경 저장

- 1) sheet는 엑셀과 사용이 유사하다.
- 2) 셀폭 조절과 셀고정이 가능하다.
- 3) 셀 이동과 셀숨기기도 가능하다.
- 4) sheet를 변경하면 보기-sheet환경 저장-sheet환경 저장 메뉴를 선택하여 저장한다.
- 5) 화면을 닫고 다시 열면 저장된 sheet 환경대로 화면이 열린다.
- 6) sheet 환경은 사용자ID로 구분하여 관리된다.
- 7) 다시 원상복귀하려면 보기-sheet환경 저장-sheet환경 기본값 설정 메뉴를 선택한다.

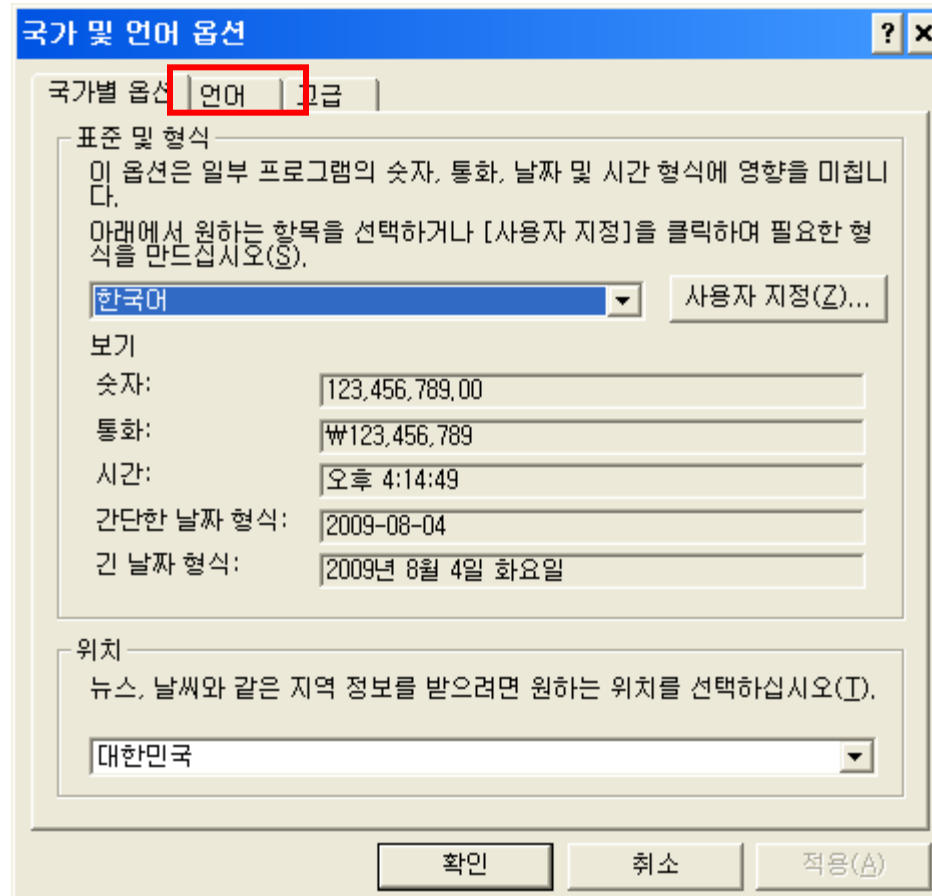


■ Excel 저장

- 1) sheet가 존재하는 모든 프로그램에서 엑셀 저장이 가능하다.
- 2) 파일-파일로 저장 메뉴를 실행하면 엑셀이 열리면서 데이터가 다운로드된다.
- 3) Toolbar 의 [다운로드] 버튼을 사용해도 같다.

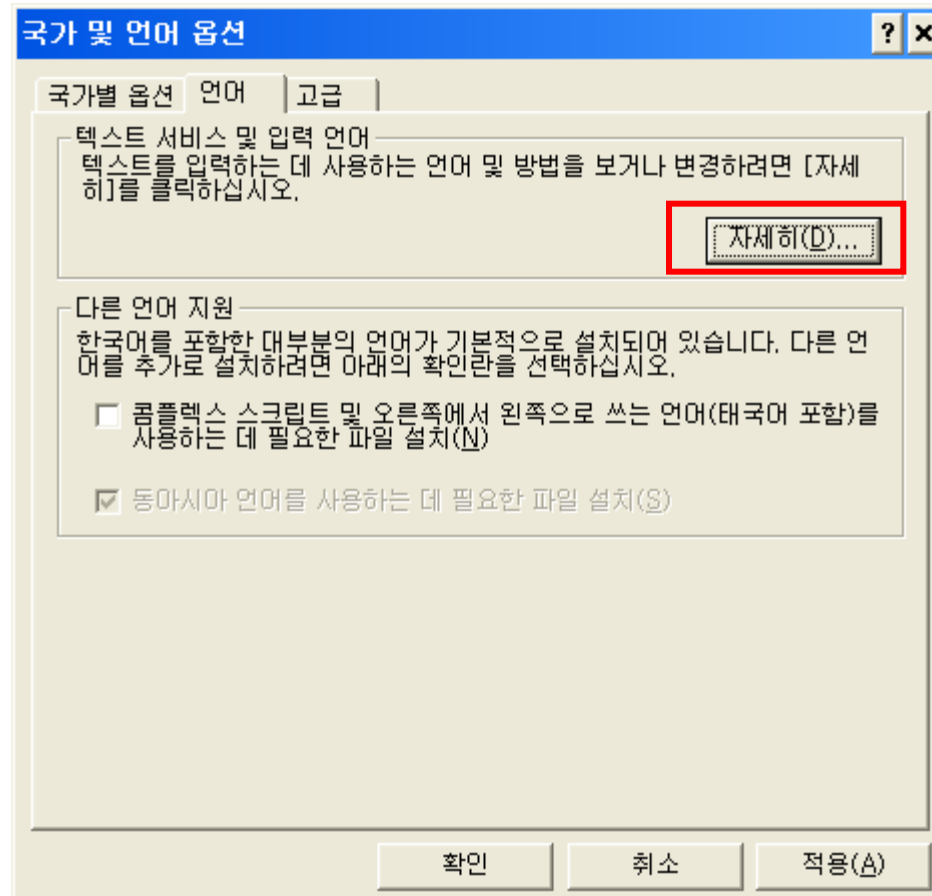
별첨 #1. 한/영 변환 한 번에 안될 때 (Windows7 이전(XP나 Vista버전))

1. 경로 : 시작 > 제어판 > [국가 및 언어옵션] 실행한 후 [언어] Tab 클릭



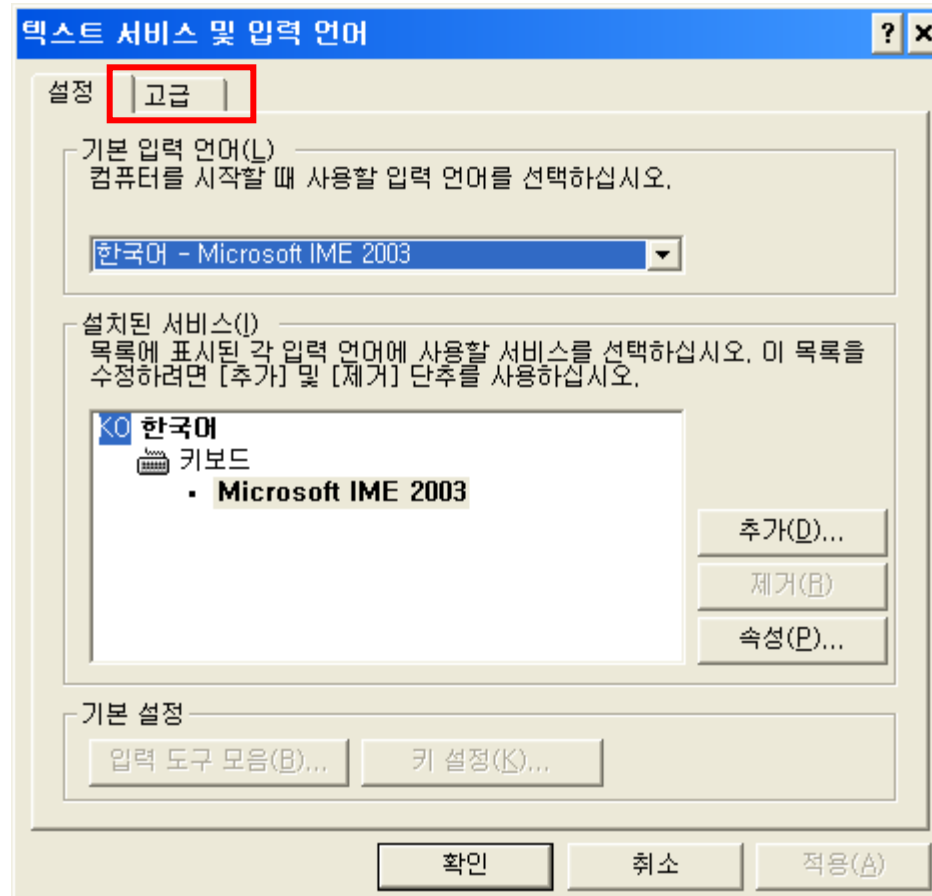
별첨 #1. 한/영 변환 한 번에 안될 때 (Windows7 이전(XP나 Vista버전))

2. [언어] Tab에서 [자세히] 버튼 클릭



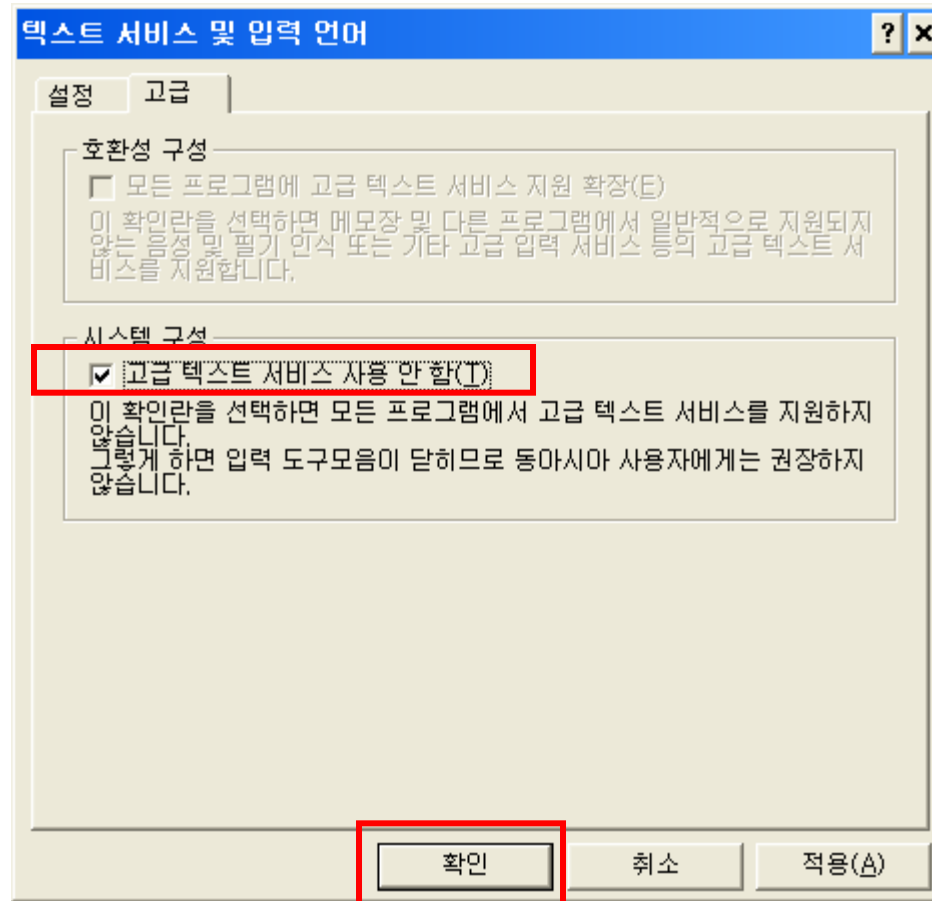
별첨 #1. 한/영 변환 한 번에 안될 때 (Windows7 이전(XP나 Vista버전))

3. [자세히] 버튼 클릭한 상태에서 다시 [고급] Tab 클릭



별첨 #1. 한/영 변환 한 번에 안될 때 (Windows7 이전(XP나 Vista버전))

4. [고급] Tab에서 ‘고급 텍스트 서비스 사용 안 함’ 클릭하고 [확인] 버튼 클릭



사무기 업계 전용 **통합정보시스템** (매입/매출, 재고, 회계, 활동, 렌탈/유지보수)

FRIENDS 설치가이드

